

lenovo

Lenovo TAB A8-50

Kratka navodila v1.0

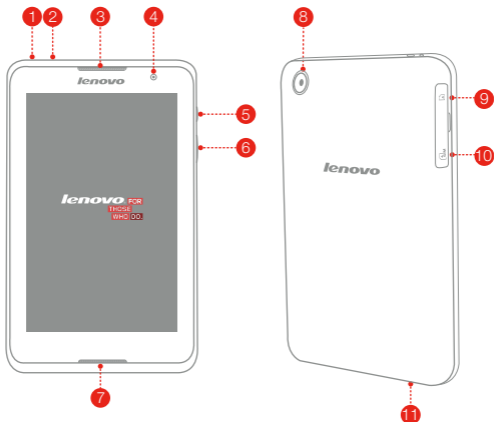
- ⓘ Pred uporabo vaše naprave skrbno preberite ta navodila.
Vse informacije v teh navodilih z oznako * se nanašajo samo na model WLAN + 3G (Lenovo A5500-H, Lenovo A5500-HV).

Tehnične specifikacije

	Lenovo TAB A8-50
Model in različica	Model: Lenovo A5500-F; Različica: WLAN
	*Model: Lenovo A5500-H; *Različica: WLAN + 3G (samo podatkovni prenos)
	*Model: Lenovo A5500-HV; *Različica: WLAN + 3G (glasovni klici)
① Velikost in teža	Višina: 217 mm Širina: 136 mm Debelina: 8,9 mm Teža: 360 g
Procesor	MTK 8121 1,3 GHz (štirijedrni) *MTK 8382 1,3 GHz (štirijedrni)
Fotoaparāt	Vrsta: CMOS Ločljivost: 5,0 MP (zadaj) + 2,0 MP (spredaj)
Baterija	4200 mAh
Zaslon	Velikost: 8 " (20,3 cm, diagonala) Zaslon: večdotični Ločljivost: 1280 × 800 Vrsta LCD: IPS
Brezžična povezljivost	Bluetooth 4.0 WLAN 802.11 b/g/n GPS *WCDMA, GSM

① Pri dejanskem izdelku se lahko razlikuje.

Prvi pogled

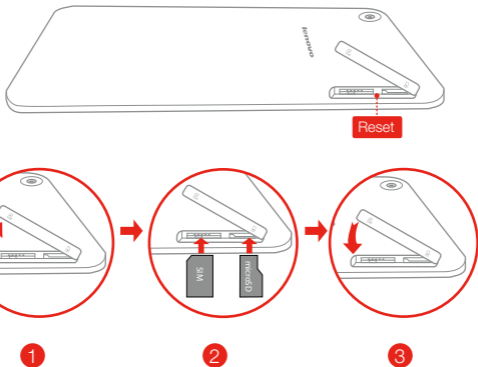


- | | | |
|-------------------------------|----------------------|----------------------------|
| 1 Izhod za slušalke | 2 Micro USB | 3 *Zvočnik (za klice) |
| 4 Sprednji fotoaparata | 5 Tipka za vklop | 6 Tipka za glasnost |
| 7 Zvočnik | 8 Zadnji fotoaparata | 9 Reža za micro SD kartico |
| 10 *Reža za micro SIM kartico | 11 Mikrofona | |

Model WLAN (Lenovo A5500-F) nima reže za micro SIM kartico.

Vstavljanje kartic *micro SIM in micro SD

Storitve mobilnega omrežja lahko uporabljate pri modelih WLAN + 3G (Lenovo A5500-H in Lenovo A5500-HV), tako da vstavite micro SIM kartico vašega ponudnika storitev. Vstavite micro SIM kartico, kot kaže slika.

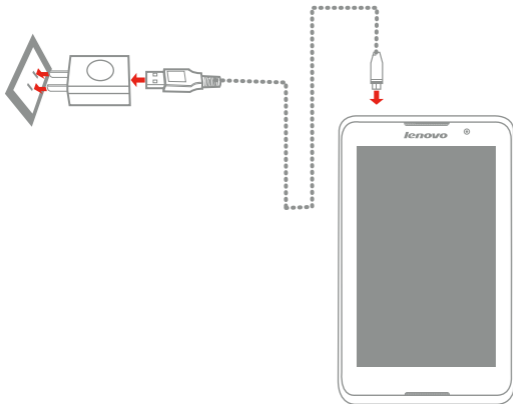


- 1. korak** Odprite pokrov reže za kartico micro SD, kot kaže slika.
- 2. korak** Vstavite kartico micro SIM v režo za micro SIM in kartico micro SD v režo za micro SD.
- 3. korak** Zaprite pokrov reže za kartice.


ⓘ Z vašo tablico delujejo samo kartice micro SIM, ki so namenjene samo podatkovnemu prenosu.
Ne vstavljajte ali odstranjajte micro SIM kartice, medtem ko je vaša tablica vklopljena, saj to lahko trajno poškoduje vašo micro SIM kartico ali tablico.

Polnjenje in vklop/izklop vaše tablice

Pred uporabo tablice bo mogoče potrebno napolniti baterijo. Baterijo polnite, kot prikazuje slika.



Metoda Vključite vašo tablico v napajanje s priloženim kablom in USB adapterjem za polnjenje.

 Baterija je skoraj prazna

 Napolnjeno

 Polnjenje

 Za več informacij o varnosti baterije si oglejte *Vodnik po pomembnih informacijah o izdelku.*

Več informacij

Za ogled drugih uporabnih priročnikov v vaši napravi odprite »Navodila za uporabo« v razdelku priljubljeno v brskalniku naprave.
Za obvestila o skladnosti s predpisi obiščite <http://support.lenovo.com/>.

Podpora

Za podporo glede omrežnih storitev in stroškov se obrnite na upravljavca svojega brezžičnega omrežja. Navodila, kako uporabljati vašo tablico, najdete na www.lenovo.com/si.

Skladnost s predpisi Evropske unije



Direktiva o radijski opremi in telekomunikacijski terminalski opremi

Ta izdelek je skladen s poveljnimi zahtevami in drugimi relevantnimi določbami Direktive o radijski opremi in telekomunikacijski terminalski opremi 1999/5/EC.

Pravna opozorila

Lenovo in logotip Lenovo sta znamki podjetja Lenovo v ZDA in drugih državah.

Druga imena podjetij, izdelkov ali storitev so lahko znamke drugih.

*Proizvedeno z licenco podjetja Dolby Laboratories. Dolby in simbol dvojnega D sta znamki podjetja Dolby Laboratories.

Prva izdaja (avgust 2014) © Avtorske pravice: Lenovo 2014.

Reduce | Reuse | Recycle



8306LVP502W

Natisnjeno v Sloveniji