

EASYPAD® 970

Posodobitev strojne programske opreme (Firmware)

Opombe:

Prosimo prepričajte se, da so vsi vaši podatki shranjeni izven tabličnega računalnika EasyPad 970.

POZOR!

NADGRADNJA STROJNE PROGRAMSKE OPREME (FIRMWARE) BO IZBRISALA VSE PODATKE IZ SPOMINA VAŠE NAPRAVE.

Iz spletne strani http://www.easypix.eu/download_easypad.html si prenesite najnovjšo verzijo strojne programske opreme (Firmware) za vašo napravo. Prosimo, bodite pazljivi da prenašate Firmware, ki ustreza oznaki vaše naprave.

Prosimo odprite datoteko ep970_40_120601.zip

Prosimo razpakirajte datoteko ep970_40_120601.zip v direktorij C:\

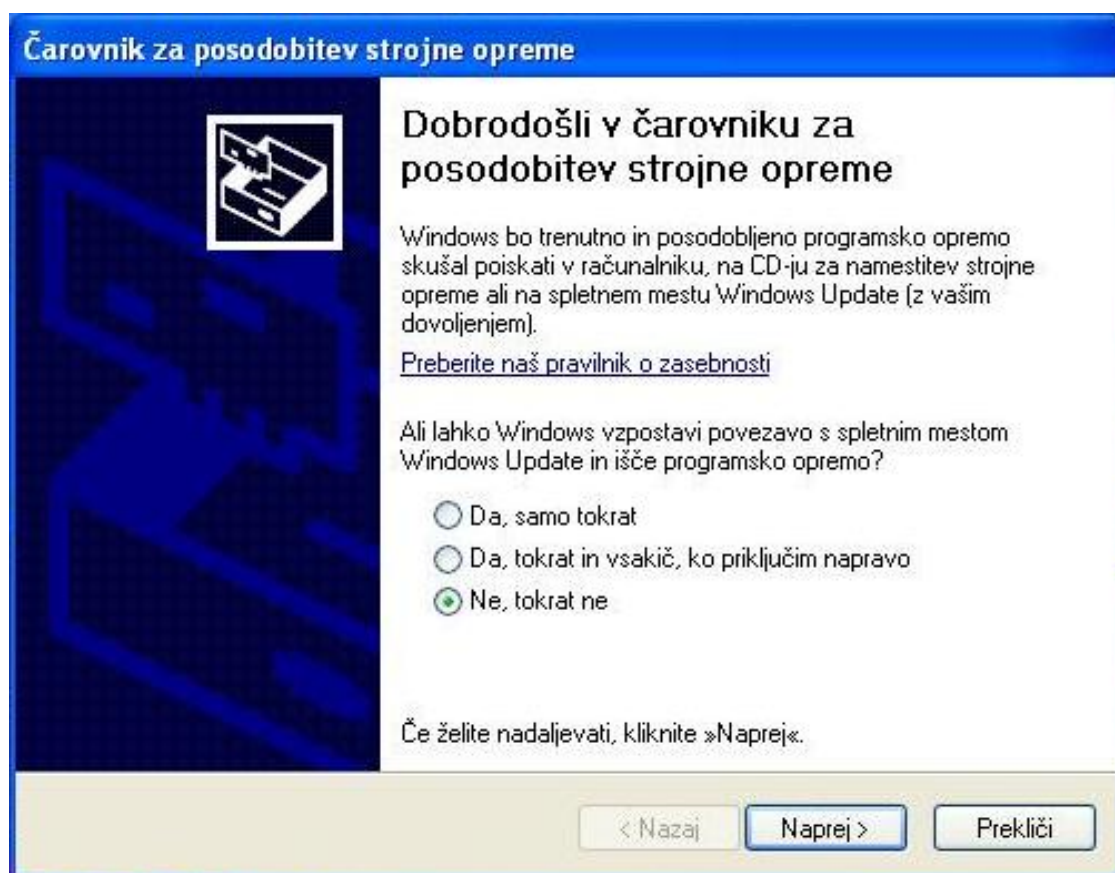
Namestitev

Prosimo ugasnite svoj EasyPad 970.

EasyPad 970 povežite s PC-jem prek USB kabela. Izberite **Gumb za zmanjšanje glasnosti "-"** na vašem EasyPadu 970 in ga tiščite pritisnjenega medtem, ko se naprava povezuje na PC.

Ko sta napravi povezani lahko izpustite gumb.

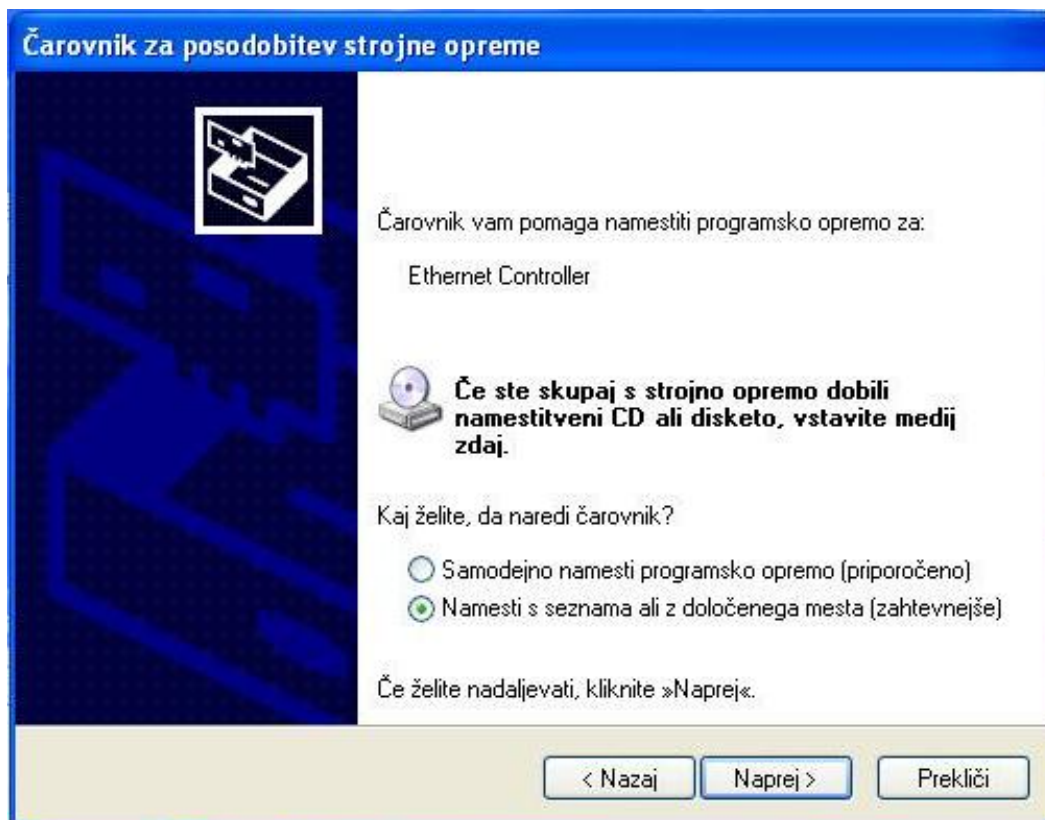
Na računalniku se pojavi naslednje okno:



(Ilustracija je podobna tudi na sistemih v drugih jezikih)

Prosimo izberite "Ne, tokrat ne"

in kliknite gumb "Naprej" za nadaljevanje.

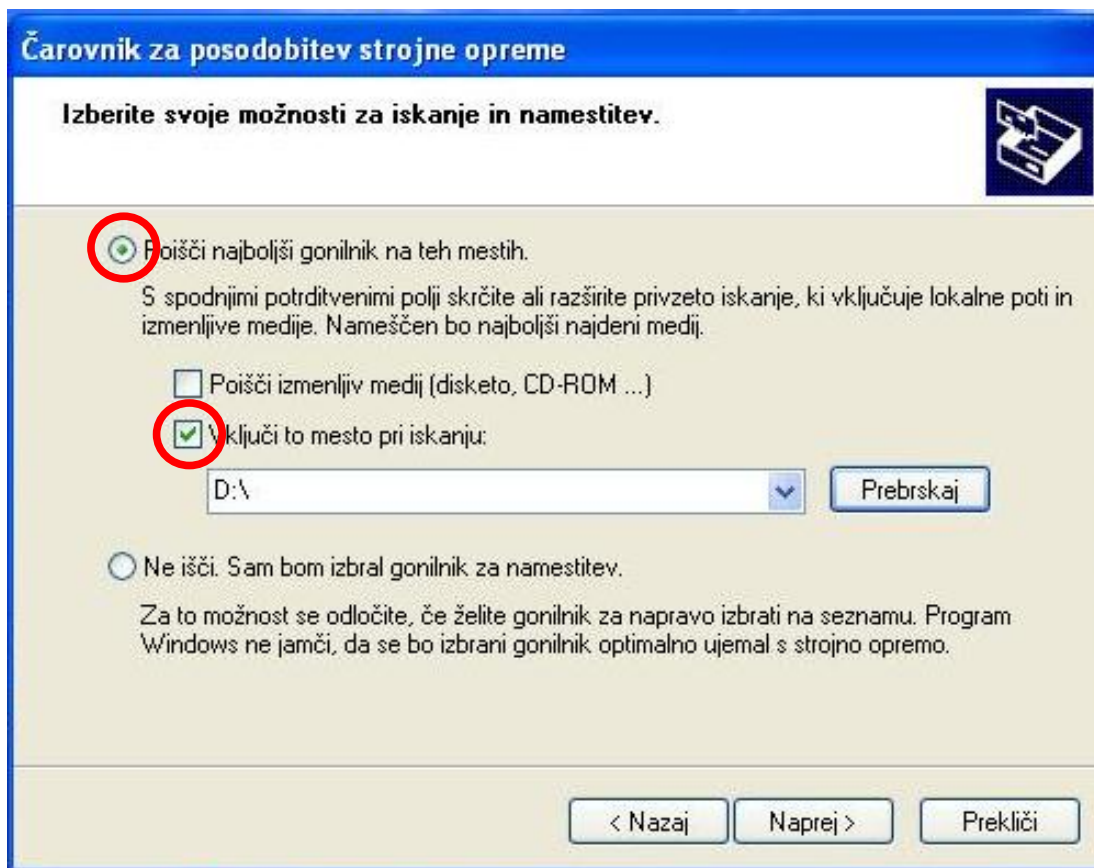


(Ilustracija je podobna tudi na sistemih v drugih jezikih)

Prosimo izberite

"Namesti s seznama ali z določenega mesta (zahtevnejše)"

in kliknite gumb "Naprej" za nadaljevanje.



(Ilustracija je podobna tudi na sistemih v drugih jezikih)

Prosimo izberite "Poišči najboljši gonilnik na teh mestih."
in označite „Vključi to mesto pri iskanju:"

nato kliknite gumb "Naprej" ali "Prebrskaj" za iskanje.

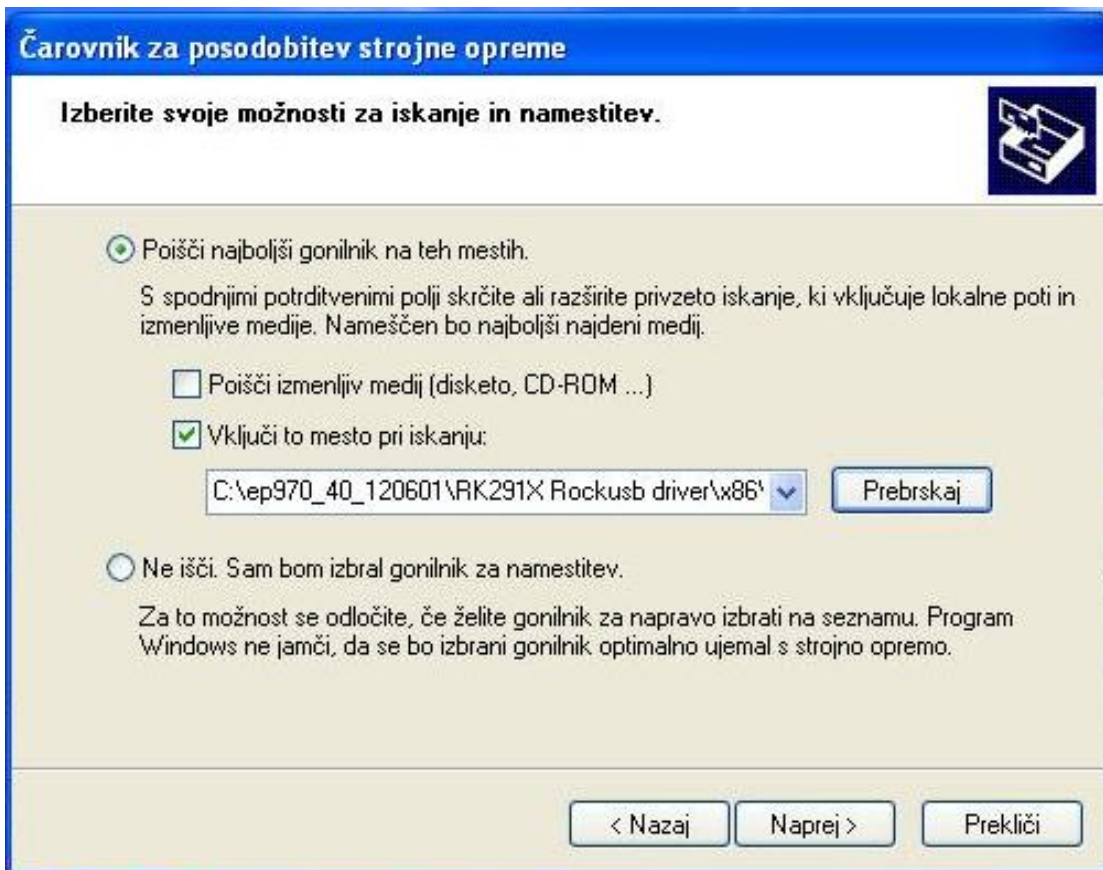


(Ilustracija je podobna tudi na sistemih v drugih jezikih)

**Prosimo pomaknite se v direktorij "C:\ep970_40_120601\RK291X Rockusb driver\ ... "
+ v mapo, ki označuje vaš procesor (amd64 ali x86)*
+ v mapo, ki označuje vaš operacijski sistem (2000, Vista, Win7 ali XP)***

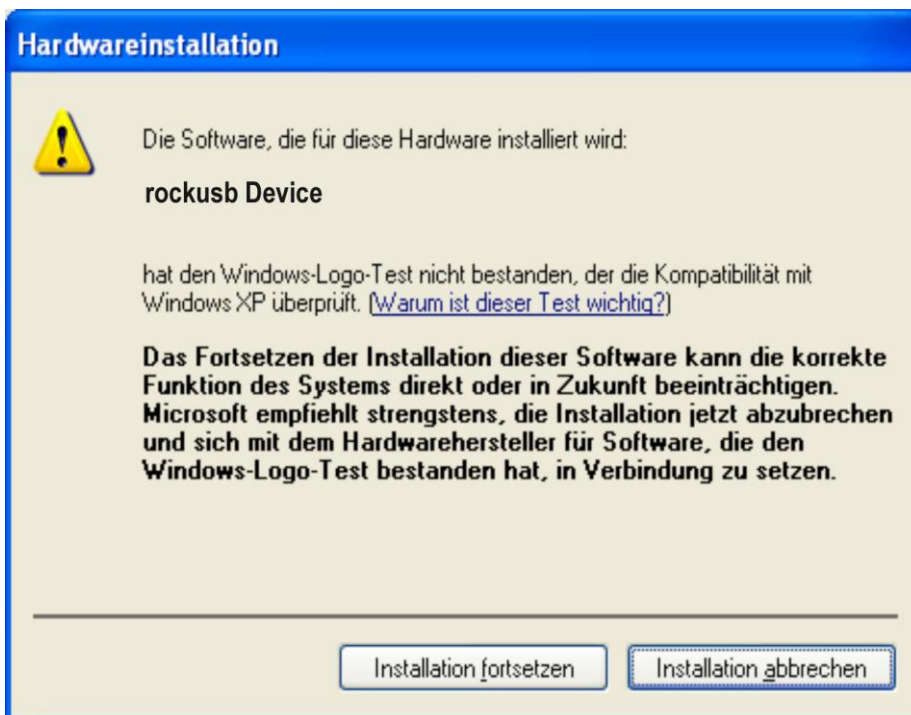
in izbiro potrdite z gumbom V redu.

*Informacije o procesorju in operacijskem sistemu so dostopne tako, da na ikono „Moj računalnik“ kliknete z desno miškino tipko in izbrete „Lastnosti“.



(Ilustracija je podobna tudi na sistemih v drugih jezikih)

Prosimo izberite gumb "Naprej" za nadaljevanje.



(Illustracija je podobna tudi na sistemih v drugih jezikih)

Sistem vas v nadaljevanju vpraša ali želite nadaljevati kljub temu, da naprava, ki jo nameščate nima narejenega Windows Logo testa z Windowsi XP. Kliknite "Vseeno nadaljuj"



(Illustracija je podobna tudi na sistarih v drugih jezikih)

Sistem vas bo obvestil, da je namestitev programske opreme dokončana. Prosimo kliknite gumb za dokončanje namestitve – namestitev gonilnikov naprave je zdaj končana.

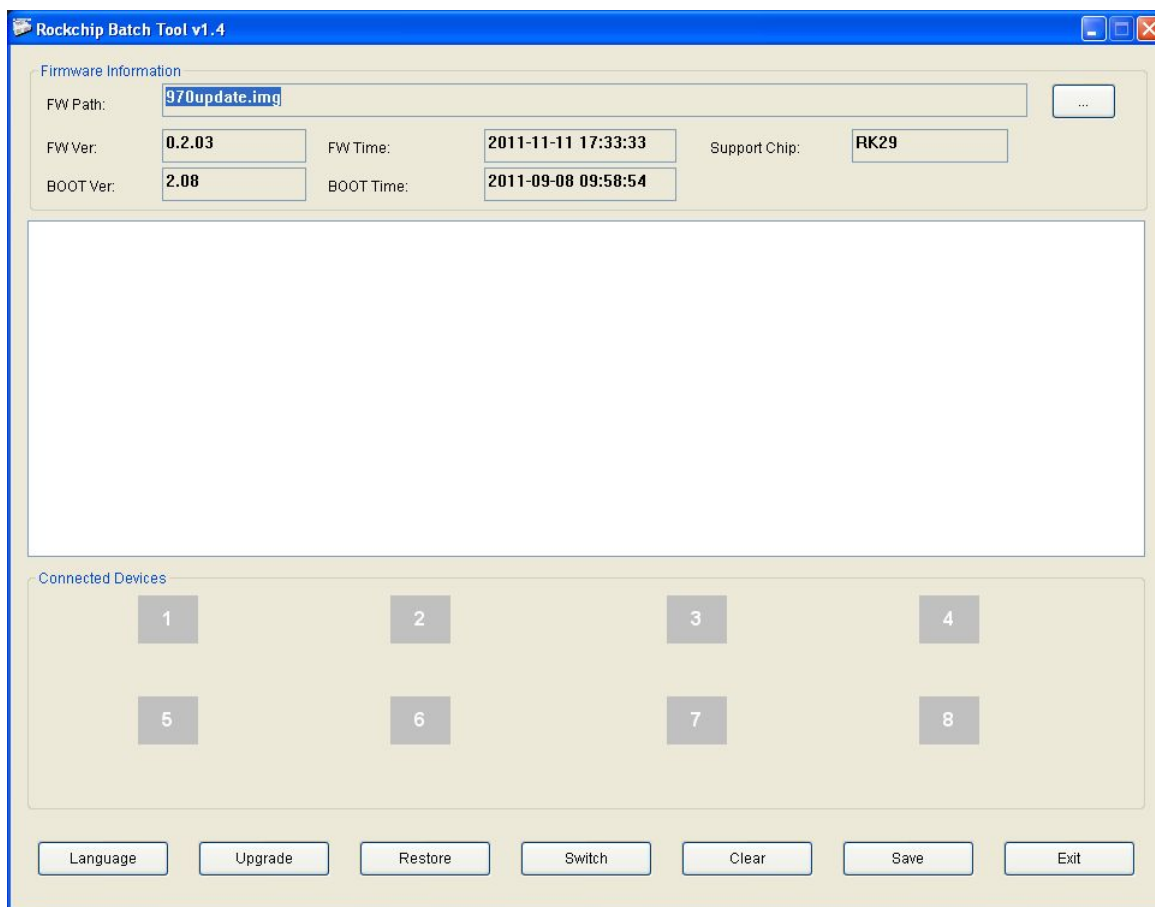
Po namestitvi lahko prekinete USB povezavo EasyPada 970 s PC-jem.

Posodobitev strojne programske opreme (Firmware)

Po namestitvi gonilnikov naprave EasyPad 970 lahko posodobite strojno programsko opremo.

Prosimo prepričajte se, da na vašem PC trenutno ne teče noben program.

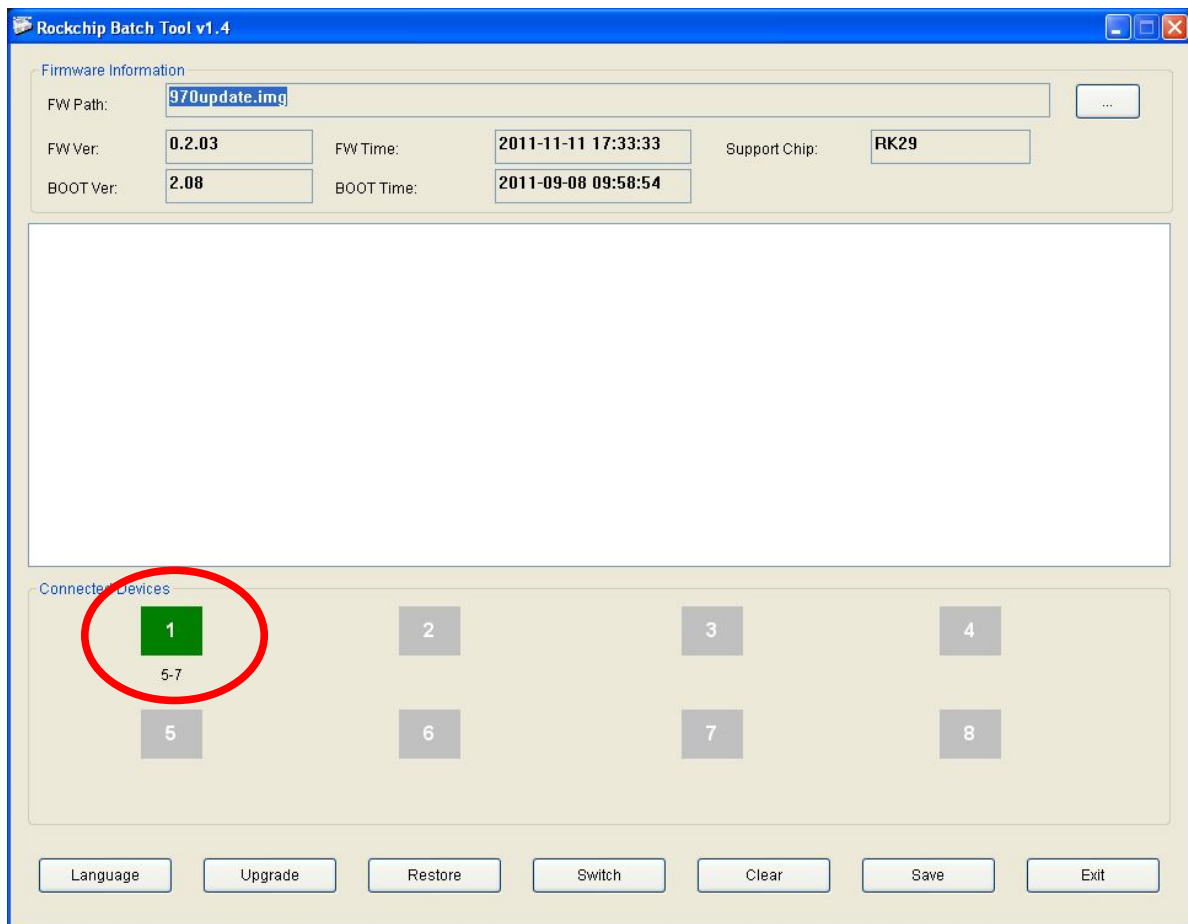
Prosimo zaženite program RKBatchTool iz direktorija *C:\ep970_40_120601\2.0 sdk update tool*



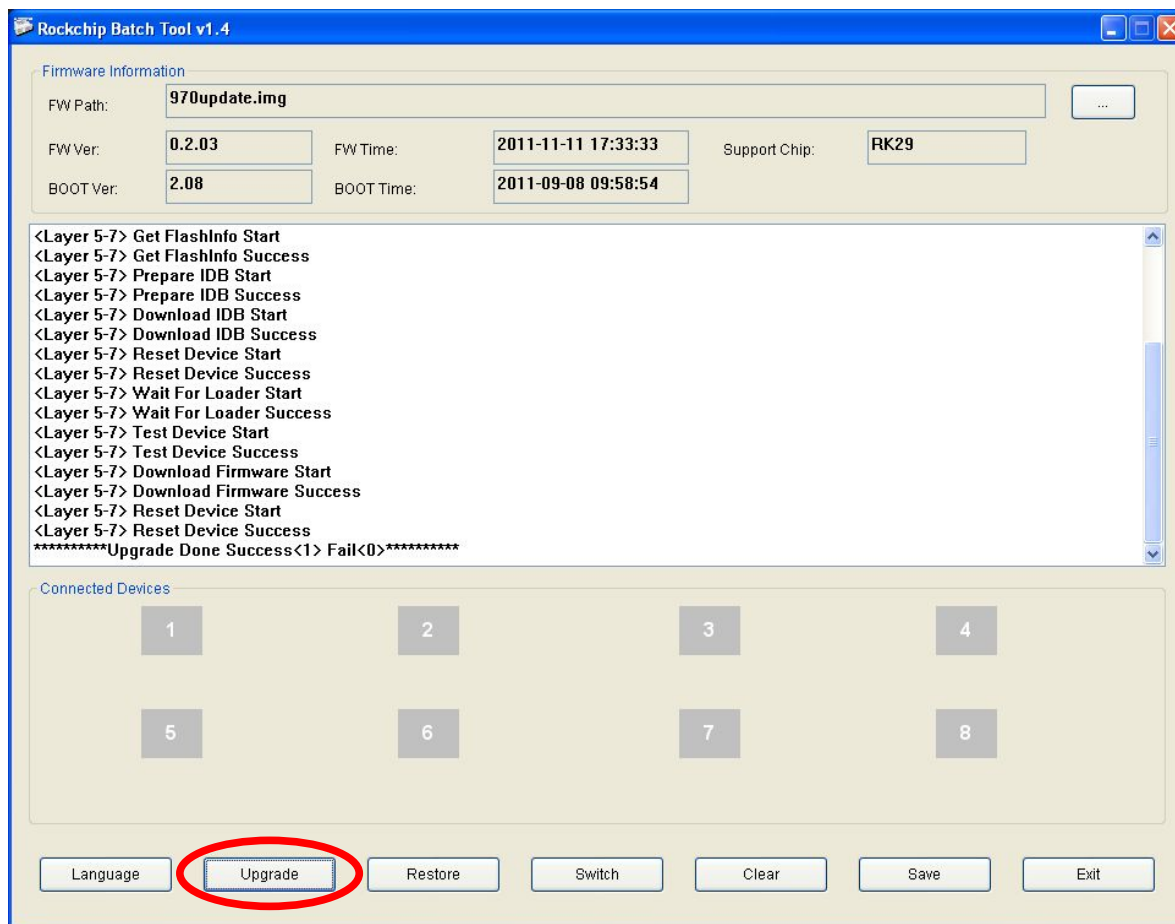
Prosimo izberite **Gumb za zmanjšanje glasnosti** "-" na vašem EasyPadu 970 in ga tiščite pritisnjenega medtem, ko se naprava prek USB kabla povezuje na PC.

Ko sta napravi povezani lahko izpustite gumb.

Polje "Device1" se zdaj obarva:



Prosimo potrdite nadgradnjo s tem da izberete gumb **"Upgrade"**.



Po sporočilu "Upgrade Done Success" lahko prekinete povezavo EasyPada 970 s PC-jem. Nadgradnja traja približno 5 minut. Sporočilo "Upgrade Done Success" se pokaže po končani nadgradnji.

Vaš EasyPad 970 je sedaj nadgrajen in lahko ga uporabljate naprej.

V primeru, da nadgradnje sami ne bi želeli izpeljati sami, se lahko po pomoč obrnete na spodnji kontakt. Nadgradnjo na strojno programsko opremo (Firmware) 120601 vam bomo uredili brezplačno.

Lume d.o.o.
Fabianijeva 35
1000 Ljubljana
t.: +38651657657
m.: info@lume.si